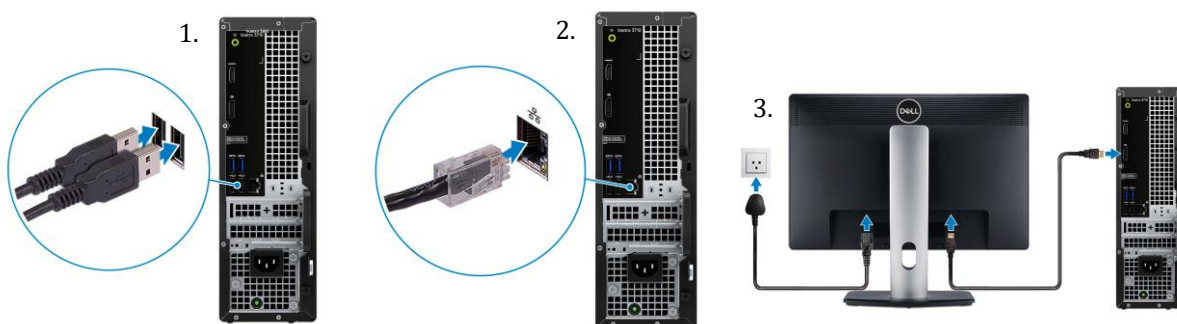


Ръководство на потребителя за Dell Vostro 3710 SFF

I. Употреба:

Бележка: Изображенията в това ръководство варират спрямо конфигурацията, която сте закупили.

1. Свържете клавиатурата и мишката към USB портовете на компютъра. Ако имате безжична клавиатура и мишка, вижте документацията, която идва в комплект с тях, за да видите инструкциите за свързването им към компютър.
2. Свържете се към мрежа като използвате Ethernet кабел. Като алтернатива може да се свържете към достъпна безжична мрежа, когато настройвате операционната система.
3. Свържете дисплея. За повече информация за настройката на дисплея, вижте документацията, която идва в комплект с вашия дисплей.



Бележка: Мястото за свързване на дисплей кабела може да варира, ако компютърът ви има инсталирана дискретна графична карта. За оптимална графична производителност, моля уверете се, че сте свързали дисплей кабела към графичната карта, ако има инсталирана такава.

4. Свържете захранващия кабел към компютъра след което го свържете към ел. контакт.
5. Натиснете бутона за захранване в предната част на компютъра, за да го включите. Ако се налага, натиснете бутона за захранване на дисплея, за да го включите.



За инструкции относно как да свържете високоговорители, принтер и други аксесоари, вижте *Me and My Dell* на www.dell.com/manuals.

6. Завършете конфигурирането на Windows:

Следвайте инструкциите на екрана, за да завършите инсталацията.

- Dell препоръчва да се свържете към мрежа за Windows ъпдейти.

Забележка: Ако се свързвате към защитена безжична мрежа, въведете паролата за мрежата при запитване

- Влезте във вашия Microsoft акаунт или си създайте нов акаунт. Ако не сте свързани към Интернет, създайте си офлайн акаунт.
- Въведете данни за контакт в екрана **Support and Protection**.

7. Намерете Dell apps в Windows Start меню – Recommended.

Dell apps:



My Dell: Централизирано място за ключови приложения на Dell, помощни статии и друга важна информация за вашия компютър. Също така My Dell ви уведомява за състоянието на гаранцията, препоръчаните аксесоари и актуализациите на софтуера, ако има такива.



SupportAssist: идентифицира хардуерните и софтуерните проблеми на вашия компютър. Проверява състоянието на хардуера и софтуера на вашия компютър.

Бележка: Може да подновите или да ъпгрейднете гаранцията си като натиснете датата на изтичане на гаранцията в Support Assist. За повече информация, моля посетете www.dell.com/support.



Dell Update: Ъпдейт на драйвери и критични корекции. За повече информация, моля посетете www.dell.com/support



Dell Digital Delivery: Сваляне на софтуерни приложения, които са закупени, но не са инсталирани на компютъра. За повече информация вижте <http://www.dell.com/support>.

II. Хардуерни компоненти:

Изглед отпред:

1. Бутон за захранване:

- Натиснете, за да включите компютъра, ако е изключен, в режим Сън или в режим Хибернация.
- Натиснете, за да поставите компютъра в режим Сън, ако е включен.
- Натиснете и задръжте, за да изключите компютъра силово.

Бележка: Може да настроите поведението на бутона за захранване в Windows. За повече информация, моля вижте Me and My Dell на www.dell.com/support/manuals.

2. Слот за SD карти (опция):

Чете от и записва върху SD карти. Компютърът поддържа следните видове карти:

- Secure Digital (SD)
- Secure Digital High Capacity (SDHC)
- Secure Digital Extended Capacity (SDXC)

3. Светлинен индикатор за активност на твърдия диск:

Този индикатор светва, когато компютърът чете от или записва на твърдия диск.

4. Жак за слушалки:

За свързване на слушалки или комбинирани слушалки с микрофон.

5. USB 2.0 порт (2):

За свързване на устройства като външни устройства за съхранение на данни и принтери. Осигурява скорост на трансфер на данни до 480 Mbps.

6. USB 3.2 Gen 1 (2):

За свързване на устройства като външни устройства за съхранение на данни и принтери. Осигурява скорост на трансфер на данни до 5 Gbps.

7. Тънко оптично устройство (опция):

Оптичното устройство може да чете от и да записва върху CD-та и DVD-та.

8. Светлинен индикатор за активност на оптичното устройство (опция):

Светлинният индикатор светва, когато компютърът чете от или записва върху оптичното устройство.

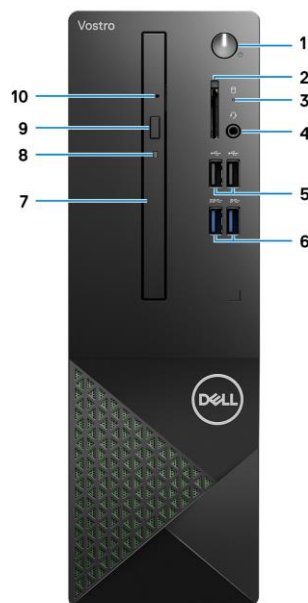
9. Бутон за изваждане на оптично устройство (опция):

Натиснете, за да отворите тавата на оптичното устройство.

10. Дупчица за изваждане на оптичното устройство при спешни случаи (опция):

Използва се за изваждането на тавата на оптичното устройство ръчно, ако бутонът за изваждане (9) не работи.

За повече информацията относно изваждането на тавите на оптичното устройство ръчно, моля вижте статията 000139665 на www.dell.com/support.



Изглед отзад:

1. Заден панел:

Свържете USB, аудио, видео и други устройства.

2. Сервизен етикет:

Сервизният етикет представлява уникален буквено-цифров идентификатор, който помага на техниците на Dell да идентифицират хардуерните компоненти на компютъра ви и да получат достъп до гаранционната информация на компютъра.

3. PCI-express x1 слот (половин височина):

За свързване на PCI-express карта като аудио или мрежова карта за повишаване на производителността на компютъра ви.

4. PCI-express X16 слот (половин височина):

За свързване на PCI-express карта като графична, аудио или мрежова карта за повишаване на производителността на вашия компютър. За оптимална графична производителност, използвайте PCI-Express X16 слота за свързване на графична карта.

5. Порт за захранване:

За свързване на кабела за захранване, за да осигурите захранване на вашия компютър.

6. Диагностичен светлинен индикатор за захранването на компютъра:

Показва състоянието на захранването.

7. Пръстени за катинар:

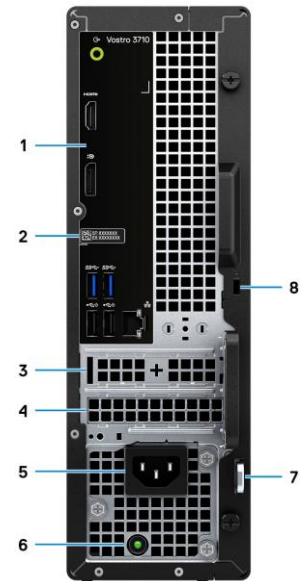
Прикрепете стандартен катинар, за да предотвратите неоторизиран достъп до вътрешността на вашия компютър.

8. Слот за защитен кабел (форма тип „wedge“):

За свързване на защитен кабел за предотвратяване на неоторизирано преместване на вашия компютър.

9. Сервизен етикет:

Сервизният етикет представлява уникален буквено-цифров идентификатор, който помага на техниците на Dell да идентифицират хардуерните компоненти на компютъра ви и да получат достъп до гаранционната информация на компютъра.



Заден панел:

1. Line-out порт:

За свързване на високоговорители.

2. HDMI 1.4b порт:

За свързване на телевизор, външен дисплей или друго устройство с HDMI. Осигурява изходно аудио и видео.

HDMI портът също може да осигурява дисплей изход към VGA конектор чрез HDMI към VGA адаптер (продава се отделно).

3. DisplayPort 1.4 с двоен режим:

За свързване на външен дисплей или проектор.

Бележка: Освен DisplayPort конектор, този порт може да осигурява и дисплей изход към DVI или HDMI конектор с DisplayPort 1.4 адаптер (продава се отделно).

Бележка: Този порт е достъпен само на компютри, които идват с интегриран графичен процесор Intel UHD Graphics.

4. Сервизен етикет:

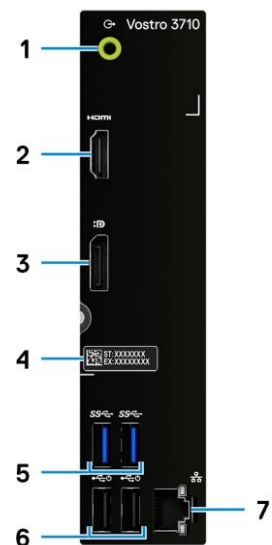
Сервизният етикет представлява уникален буквено-цифров идентификатор, който помага на техниците на Dell да идентифицират хардуерните компоненти на компютъра ви и да получат достъп до гаранционната информация на компютъра.

5. USB 3.2 Gen 1 порт (2):

За свързване на устройства като външни устройства за съхранение и принтери. Осигурява скорост на трансфер на данни до 5 Gbps.

6. USB 2.0 порт (2):

За свързване на устройства като външни устройства за съхранение на данни и принтери. Осигурява скорост на трансфер на данни до 480 Mbps.



7. Мрежов порт (със светлини):

За свързване на Ethernet (RJ45) кабел от рутер или широколентов модем за достъп до мрежа или интернет. Двата светлинни индикатора до конектора показват статуса на връзката и мрежовата активност.

III. Регулаторна политика за съответствие:

Dell Inc. (Dell) се ангажира да спазва законите и наредбите във всяка страна, в която доставя своите продукти. Продуктите на Dell са проектирани и тествани, за да отговарят на съответните световни стандарти за безопасност на продуктите, електромагнитна съвместимост, ергономичност и други задължителни нормативни изисквания, когато се използват по предназначение.

Инструкции за безопасна работа с продукта, както и подробна регулаторна информация за продукта и съответствието му с европейски директиви и стандарти, може да бъде намерена на български език на следния линк:

<https://www.dell.com/learn/us/en/uscorp1/regulatory-compliance>

Допълнителна информация за продукта и декларация за съответствие може да бъде намерена на: www.polycomp.bg.